

宏观经济数据月报

2017年 第2期 总53期

中国中小企业协会主办

2017年4月30日

目 录

一、宏观数据	3
1. 关键数据的表和图	3
2. 月度宏观经济数据简析	6
(1) GDP 6.9% ↑	6
(2) 规模以上工业增加值 6.8% ↑	7
(3) 规模以上工业企业实现利润 28.3% ↑	7
(4) 进出口总值 21.8% ↑	7
(5) 全国固定资产投资 9.2% ↑	8
(6) 社会消费品零售总额累计 10.0% ↑	8
(7) 财政收支 14.1% ↑、21.0% ↑	8
(8) 居民消费价格总水平 (CPI) 0.9% ↑	9
(9) 全国工业生产者出厂价格 (PPI) 7.6% ↑	9
(10) 中国制造业采购经理指数 (PMI) 51.8%、0.2 ↑	9
(11) 中国非制造业商务活动指数 55.1%、0.9 ↑	10



(12) 财新中国制造业采购经理人指数 51.2%、0.5 ↓ 11

(13) 全社会用电量 6.9% ↑ 11

(14) 货物运输量 9.3% ↑ 11

3. 月度金融数据 12

 (1) 社会融资规模情况 12

 (2) 货币供应量 (M0、M1、M2) 13

 (3) 本外币贷款情况 13

二、中小企业数据 14

1. 股票市场 14

 (1) 中小板市场 14

 (2) 创业板市场 14

 (3) 新三板市场 15

2. 债券市场 16

3. VC/PE 16

 (1) VC 季度篇 16

 (2) PE 季度篇 17

三、国外数据 17

1. 美国 17

2. 日本 20

3. 欧元区 22

一、宏观数据

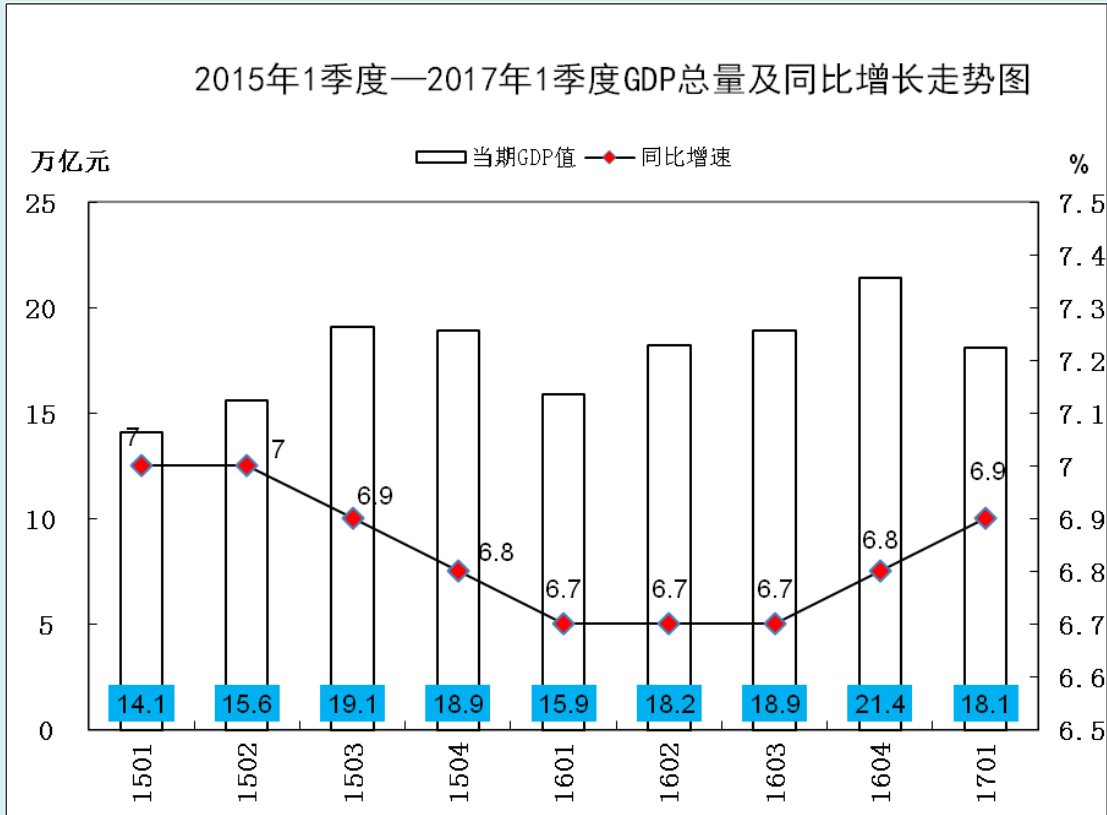
1. 关键数据的表和图

(1) 表1 2017年3月宏观经济指标一览

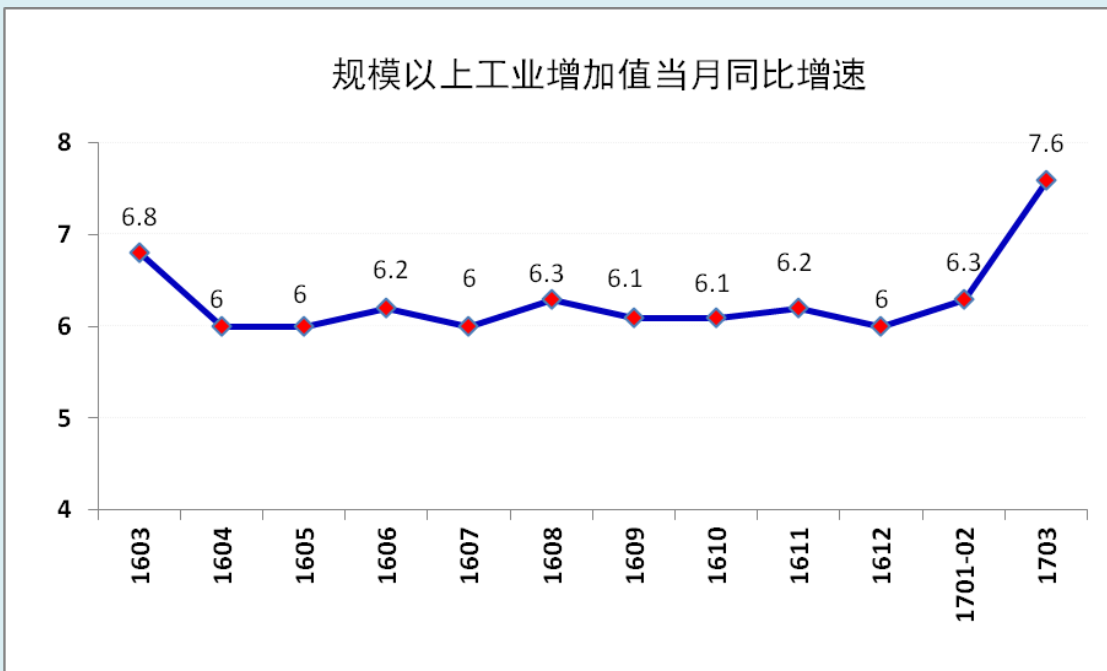
	经济观测指标	2017年1-3月	同比 (%)	2017年3月	同比 (%)
1	GDP (亿元)	180683 (2017年一季度)	6.9 ↑	214156 (2016年四季度)	6.8 ↑
2	全国固定资产投资 (不含农户) (亿元)	93777	9.2 ↑	52399	9.5 ↑
	民间固定资产投资 (亿元)	57313	7.7 ↑	32336	8.6 ↑
3	社会消费品零售总额 (亿元)	85823	10.0 ↑	27864	10.9 ↑
4	进出口总值 (亿元)	61986	21.8 ↑	23142	24.2 ↑
	其中: 出口	33268	14.8 ↑	12393	22.3 ↑
	进口	28718	31.1 ↑	10749	26.3 ↑
	贸易顺差	4549	——	1643	——
5	全社会用电量 (亿千瓦时)	14461	6.9 ↑	5139	7.9 ↑
6	货物运输量 (亿吨)	96.15	9.3 ↑	36.84	11.0 ↑
	其中: 铁路运输量 (亿吨)	9.14	15.5 ↑	3.22	17.3 ↑
7	财政收入 (亿元)	44366	14.1 ↑	12912	12.2 ↑
	财政支出 (亿元)	45917	21 ↑	21057	25.4 ↑
8	规模以上工业企业实现利润 (亿元)	17043	28.3 ↑	6887	23.8 ↑
9	规模以上工业增加值	6.8 ↑	——	7.6 ↑	——
10	居民消费价格总水平 (CPI)	——	——	0.9 (3月)	0.8 (2月)
11	全国工业生产者出厂价格 (PPI)	——	——	7.6 (3月)	7.8 (2月)
12	中国制造业采购经理指数 (PMI)	——	——	51.8 (3月)	51.6 (2月)
	其中: 大型企业	——	——	53.3 (3月)	53.3 (2月)
	中型企业	——	——	50.4 (3月)	50.5 (2月)
	小型企业	——	——	48.6 (3月)	46.4 (2月)
13	中国非制造业商务活动指数	——	——	55.1 (3月)	54.2 (2月)
14	财新中国制造业 PMI	——	——	51.2 (3月)	51.7 (2月)

资料来源: 国家统计局、财政部、国家能源局、海关总署

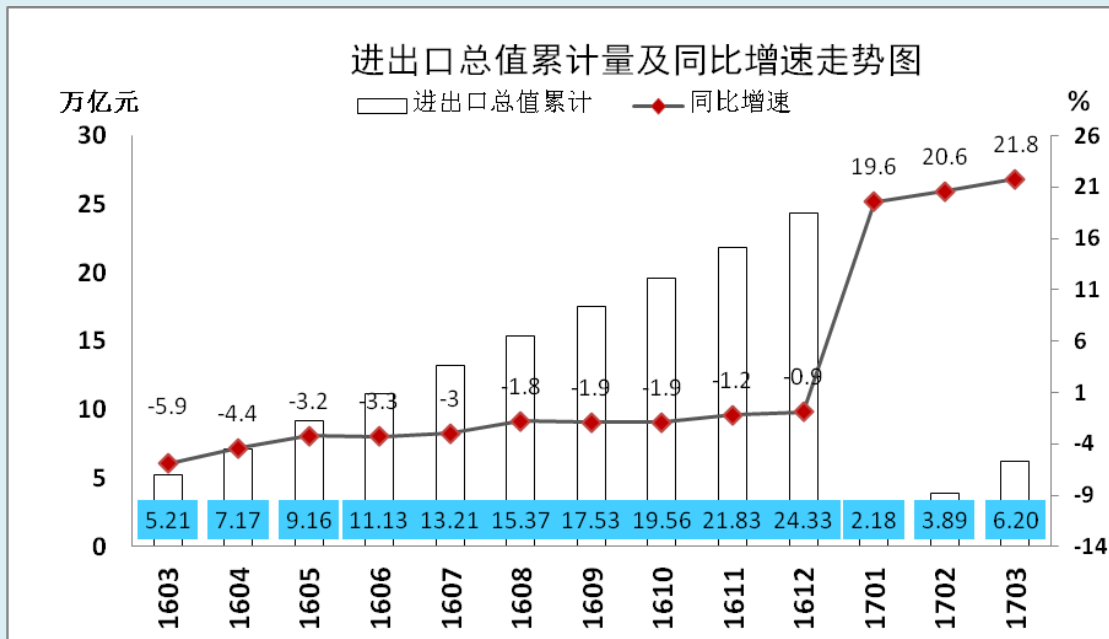
(2) GDP



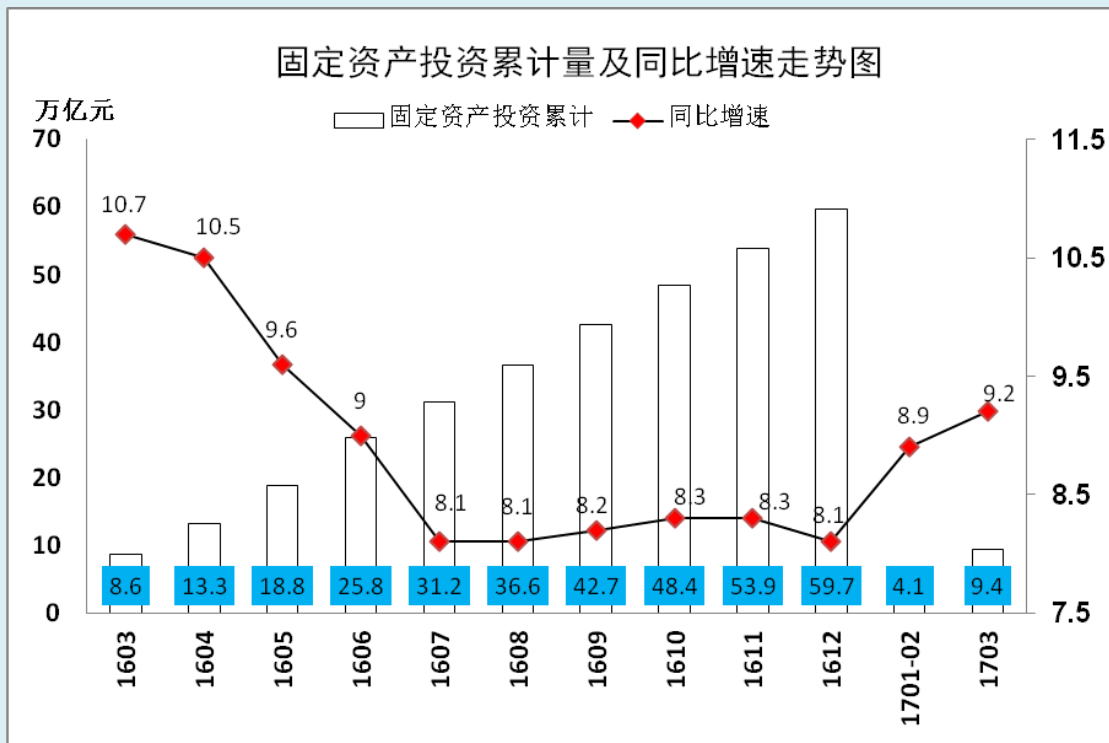
(3) 工业增加值



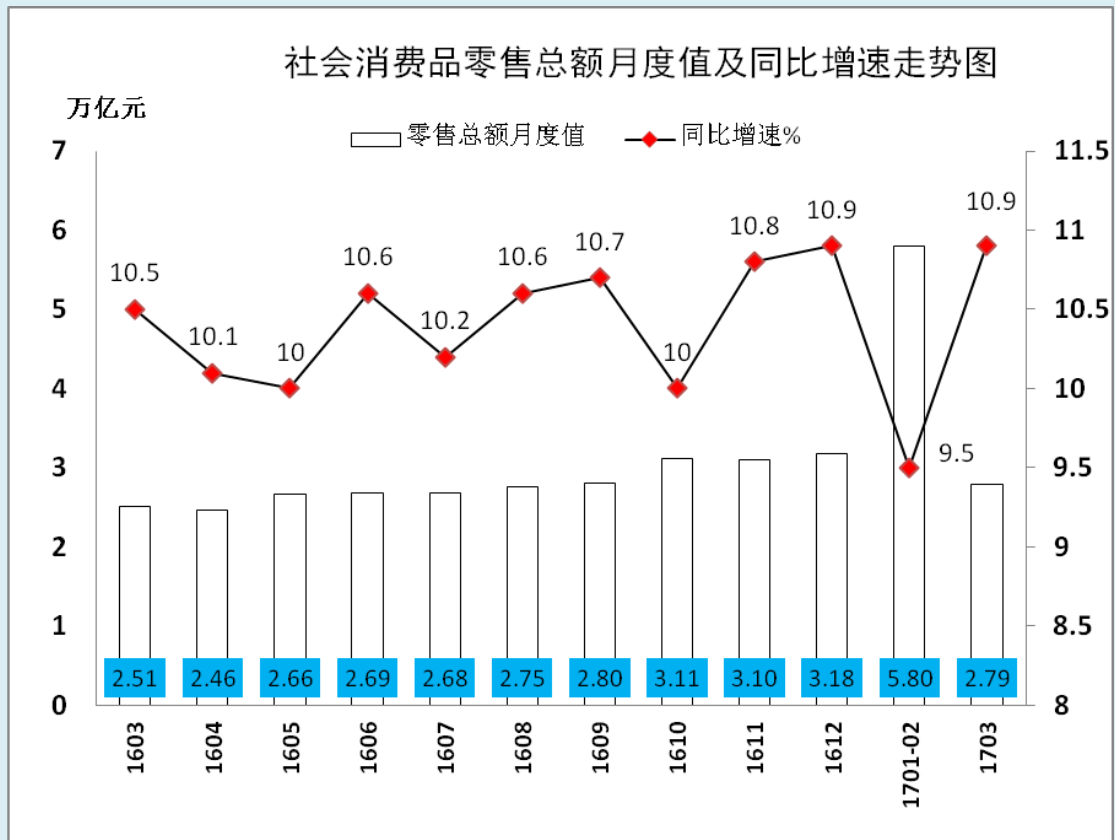
(4) 进出口总值



(5) 固定资产投资



(6) 社会消费品零售总额



2. 月度宏观经济数据简析

(1) GDP 6.9% ↑

初步核算，一季度国内生产总值 180683 亿元，按可比价格计算，同比增长 6.9%。分产业看，第一产业增加值 8654 亿元，同比增长 3.0%；第二产业增加值 70005 亿元，增长 6.4%；第三产业增加值 102024 亿元，增长 7.7%。从环比看，一季度国内生产总值增长 1.3%。

(2) 规模以上工业增加值 6.8% ↑

2017年3月份，规模以上工业增加值同比实际增长7.6%，比1-2月份加快1.3个百分点。从环比看，3月份，规模以上工业增加值比上月增长0.83%。一季度，规模以上工业增加值同比增长6.8%。

(3) 规模以上工业企业实现利润 28.3% ↑

1-3月份，全国规模以上工业企业实现利润总额17043亿元，同比增长28.3%，增速比1-2月份回落3.2个百分点。1-3月份，规模以上工业企业中，国有控股企业实现利润总额3996.3亿元，同比增长70.5%；集体企业实现利润总额104.4亿元，增长7.6%；股份制企业实现利润总额11671.5亿元，增长30.2%；外商及港澳台商投资企业实现利润总额4208.1亿元，增长24.3%；私营企业实现利润总额5553亿元，增长15.9%。3月份，规模以上工业企业实现利润总额6887亿元，同比增长23.8%。

(4) 进出口总值 21.8% ↑

2017年一季度，进出口总额61986亿元，同比增长21.8%，上年全年为下降0.9%。其中，出口33268亿元，增长14.8%；进口28718亿元，增长31.1%。进出口相抵，顺差4549亿元。

(5) 全国固定资产投资 9.2% ↑

1-3 月份，全国固定资产投资（不含农户）93777 亿元，同比名义增长 9.2%，增速比 1-2 月份提高 0.3 个百分点。从环比速度看，3 月份固定资产投资（不含农户）增长 0.87%。分产业看，第一产业投资 2335 亿元，同比增长 19.8%，增速比 1-2 月份提高 0.7 个百分点；第二产业投资 35094 亿元，增长 4.2%，增速提高 1.3 个百分点；第三产业投资 56349 亿元，增长 12.2%，增速与 1-2 月份持平。

1-3 月份，民间固定资产投资 57313 亿元，同比名义增长 7.7%，增速比 1-2 月份提高 1 个百分点。民间固定资产投资占全国固定资产投资（不含农户）的比重为 61.1%。

(6) 社会消费品零售总额累计 10.0% ↑

2017 年 1-3 月份，社会消费品零售总额 85823 亿元，同比增长 10.0%。其中，限额以上单位消费品零售额 37460 亿元，增长 7.9%。3 月份，社会消费品零售总额 27864 亿元，同比名义增长 10.9%。其中，限额以上单位消费品零售额 12873 亿元，增长 10.0%。

(7) 财政收支 14.1% ↑、21.0% ↑

1-3 月累计，全国一般公共预算收入 44366 亿元，同比增长 14.1%。其中，中央一般公共预算收入 20159 亿元，同比增长 17.1%；地方一般公共预算本级收入 24207 亿元，同比增长 11.7%。中央收入增幅高

于地方 5.4 个百分点，主要是属于中央收入的进口环节税收保持快速增长，拉动同期中央收入增幅提高约 7 个百分点。全国一般公共预算收入中的税收收入 37793 亿元，同比增长 14.7%；非税收入 6573 亿元，同比增长 10.6%。

1-3 月累计，全国一般公共预算支出 45917 亿元，同比增长 21%。其中，中央一般公共预算本级支出 5767 亿元，同比增长 14.2%；地方一般公共预算支出 40150 亿元，同比增长 22%。

(8) 居民消费价格总水平 (CPI) 0.9% ↑

2017 年 3 月份，全国居民消费价格总水平同比上涨 0.9%。其中，城市上涨 1.0%，农村上涨 0.6%；食品价格下降 4.4%，非食品价格上涨 2.3%；消费品价格下降 0.1%，服务价格上涨 2.7%。一季度，全国居民消费价格总水平比去年同期上涨 1.4%。

(9) 全国工业生产者出厂价格 (PPI) 7.6% ↑

2017 年 3 月份，全国工业生产者出厂价格同比上涨 7.6%，环比上涨 0.3%。工业生产者购进价格同比上涨 10.0%，环比上涨 0.5%。一季度，工业生产者出厂价格同比上涨 7.4%，工业生产者购进价格同比上涨 9.4%。

(10) 中国制造业采购经理指数 (PMI) 51.8%、0.2 ↑

2017 年 3 月份，中国制造业采购经理指数 (PMI) 为 51.8%，连

续两个月上升，高于上月 0.2 个百分点，制造业持续保持稳中向好的态势。分企业规模看，大型企业 PMI 为 53.3%，与上月持平，继续保持平稳扩张；中型企业 PMI 为 50.4%，低于上月 0.1 个百分点，延续扩张态势；小型企业 PMI 为 48.6%，比上月上升 2.2 个百分点，收缩幅度明显收窄。5 个分类指数中，3 升 2 降。**生产指数**为 54.2%，比上月上升 0.5 个百分点，位于扩张区间，表明制造业生产增速继续加快。**新订单指数**为 53.3%，高于上月 0.3 个百分点，位于临界点之上，表明制造业市场需求持续增长。**从业人员指数**为 50.0%，比上月上升 0.3 个百分点，位于临界点，表明制造业企业用工量与上月相比变化不大。**原材料库存指数**为 48.3%，比上月下降 0.3 个百分点，继续低于临界点，表明制造业主要原材料库存量继续下降。**供应商配送时间指数**为 50.3%，虽比上月回落 0.2 个百分点，但仍高于临界点，表明制造业原材料供应商交货时间略有加快。

(11) 中国非制造业商务活动指数 **55.1%、0.9 ↑**

2017 年 3 月份，中国非制造业商务活动指数为 55.1%，比上月上升 0.9 个百分点，升至近三年的高点，非制造业扩张步伐进一步加快。其中**服务业商务活动指数**为 54.2%，比上月上升 1.0 个百分点，服务业继续稳中有进。**新订单指数**为 51.9%，比上月上升 0.7 个百分点，持续位于扩张区间，表明非制造业市场需求增速加快。**投入品价格指数**为 52.3%，低于上月 1.4 个百分点，仍位于临界点之上，表明非制

制造业企业用于生产运营的投入品价格总体水平涨幅继续收窄。销售价格指数为 49.7%，比上月下降 1.7 个百分点，落至临界点之下，表明非制造业销售价格总体水平有所下降。从业人员指数为 49.1%，比上月下降 0.6 个百分点，持续低于临界点，表明非制造业从业人员数量继续减少。业务活动预期指数为 61.3%，虽比上月回落 1.1 个百分点，但仍处于高位景气区间。

(12) 财新中国制造业采购经理人指数 **51.2%、0.5 ↓**

2017 年 3 月，财新制造业 PMI 终值 51.2，较上月下降 0.5 个百分点，增长不及预期。

(13) 全社会用电量 **6.9% ↑**

1-3 月，全社会用电量累计 14461 亿千瓦时，同比增长 6.9%。分产业看，第一产业用电量 203 亿千瓦时，同比增长 10.1%；第二产业用电量 9998 亿千瓦时，增长 7.6%；第三产业用电量 2092 亿千瓦时，增长 7.8%；城乡居民生活用电量 2168 亿千瓦时，增长 2.8%。3 月份全社会用电量 5139 亿千瓦时，同比增长 7.9%。

(14) 货物运输量 **9.3% ↑**

2017 年 1-3 月，货物运输量为 96.15 亿吨，同比增长 9.3%。其中，铁路货物运输量为 9.14 亿吨，同比上升 15.5%；公路货物运输量为 72.1 亿吨，同比增长 8.9%；水路货物运输量为 14.94 亿吨，同

比增长 7.7%。

3. 月度金融数据

表 2 金融数据一览表

	201703	201702	201701	201612	201611	201610	201609
社会融资总量(亿元)	21200	11500	37400	16300	17400	8963	17200
其中:人民币贷款	11600	10300	23100	9927	8463	6010	12681
外币贷款(折合人民币)	234	368	126	-389	-832	-335	-488
委托贷款	2039	1172	3136	4081	1994	725	1393
信托贷款	3112	1062	3175	1643	1625	530	1057
未贴现银行承兑汇票	2387	-1718	6131	1630	1173	-1803	-2201
企业债券	140	-1073	-539	-1404	2865	2439	3306
非金融企业境内股票融资	779	570	1599	812	861	1125	1369
新增存款(亿元)	12700	23100	14800	1635	6875	12100	-6
M2 (%)	10.6	11.1	11.3	11.3	11.4	11.6	11.5
M1 (%)	18.8	21.4	14.5	21.4	22.7	23.9	24.7
M0 (%)	6.1	3.3	19.4	8.1	7.6	7.2	6.6
人民币存款余额增速(%)	10.3	11.4	10.4	11.0	10.8	11.5	11.1
人民币贷款余额增速(%)	12.4	13	12.6	13.5	13.1	13.1	13.0
新增外汇占款(亿元)	-547	-582	-2088	-3178	-3827	-2679	-3375
外汇储备(亿美元)	30091	-	-	30100	-	-	31700

数据来源: 中国人民银行

注: 1、外汇储备为截至当月累计值, 城镇固定资产投资为自年初到当月累计同比变动, 其余数据均为单月同比变动

2、社会融资总量=人民币各项贷款+外币各项贷款+委托贷款+信托贷款+银行承兑汇票+企业债券+非金融企业股票+保险公司赔偿+保险公司投资性房地产+其他。

(1) 社会融资规模情况

2017 年一季度社会融资规模增量为 6.93 万亿元, 比上年同期多 2268 亿元。其中, 一季度对实体经济发放的人民币贷款增加 4.5 万

亿元，同比少增 1615 亿元；对实体经济发放的外币贷款折合人民币增加 782 亿元，同比多增 3072 亿元；委托贷款增加 6347 亿元，同比多增 862 亿元；信托贷款增加 7349 亿元，同比多增 5756 亿元；未贴现的银行承兑汇票增加 6800 亿元，同比多增 9005 亿元；企业债券融资净减少 1472 亿元，同比多减 1.5 万亿元；非金融企业境内股票融资 2948 亿元，同比多 108 亿元。3 月份社会融资规模增量为 2.12 万亿元，比上月多 1.03 万亿元。

(2) 货币供应量 (M0、M1、M2)

3 月末，广义货币 (M2) 余额 159.96 万亿元，同比增长 10.6%，增速分别比上月末和上年同期低 0.5 个和 2.8 个百分点；狭义货币 (M1) 余额 48.88 万亿元，同比增长 18.8%，增速分别比上月末和上年同期低 2.6 个和 3.3 个百分点；流通中货币 (M0) 余额 6.86 万亿元，同比增长 6.1%。一季度净投放现金 301 亿元。

(3) 本外币贷款情况

3 月末，本外币贷款余额 116.6 万亿元，同比增长 12.3%。月末人民币贷款余额 110.83 万亿元，同比增长 12.4%，增速分别比上月末和上年同期低 0.6 个和 2.3 个百分点。一季度人民币贷款增加 4.22 万亿元，同比少增 3856 亿元。分部门看，住户部门贷款增加 1.85 万亿元，其中，短期贷款增加 3870 亿元，中长期贷款增加 1.46 万亿元；非金融企业及机关团体贷款增加 2.66 万亿元，其中，短期贷款增加 9637 亿元，中长期贷款增加 2.67 万亿元，票据融资减少 1.08 万亿

元；非银行业金融机构贷款减少 2813 亿元。3 月份，人民币贷款增加 1.02 万亿元，同比少增 3497 亿元。3 月末，外币贷款余额 8368 亿美元，同比增长 3.5%。一季度外币贷款增加 510 亿美元，同比多增 726 亿美元。3 月份，外币贷款增加 65 亿美元，同比多增 145 亿美元。

二、中小企业数据

1. 股票市场

(1) 中小板市场

2017 年 3 月有 9 家企业登陆深圳中小板，融资 50.98 亿元。1-3 月共有 21 家企业登陆深圳中小板，总融资规模 95.08 亿元。

表 3 2017 年 3 月中小板上市情况

企业名称	证券代码	行业	募集金额（万元）	上市日期
科达利	002850	金属制品业	131950.00	2017.3.2
麦格米特	002851	电气机械和器材制造业	54156.50	2017.3.6
皮阿诺	002853	家具制造业	48406.80	2017.3.10
道道全	002852	农副食品加工业	118250.00	2017.3.10
捷荣技术	002855	计算机、通信和其他电子设备	39240.00	2017.3.21
美芝股份	002856	建筑装饰和其他建筑业	29419.74	2017.3.20
三晖电气	002857	仪器仪表制造业	20520.00	2017.3.23
快意电梯	002774	通用设备制造业	51057.00	2017.3.24
力盛赛车	002858	体育	16858.60	2017.3.24

(2) 创业板市场

2017 年 3 月有 16 家企业登陆深圳创业板，融资 82.61 亿元。1-3

月有 48 家企业登陆深圳创业板，合计融资约 182.51 亿元。

表 4 2017 年 3 月创业板上市情况（前 10 家）

企业名称	证券代码	行业	募集金额（万元）	上市日期
金银河	300619	专用设备制造业	20510.64	2017.3.1
尚品宅配	300616	家具制造业	146745.00	2017.3.7
寒锐钴业	300618	有色金属冶炼和压延加工业	37350.00	2017.3.6
光库科技	300620	计算机、通信和其他电子设备	25146.00	2017.3.10
博士眼镜	300622	零售业	21085.35	2017.3.15
维业股份	300621	建筑装饰和其他建筑业	29240.00	2017.3.16
捷捷微电	300623	计算机、通信和其他电子设备	65206.80	2017.3.14
亿联网络	300628	计算机、通信和其他电子设备	165546.89	2017.3.17
三雄极光	300625	电气机械和器材制造业	135100.00	2017.3.17
华瑞股份	300626	电气机械及器材制造业	18750.00	2017.3.20

（3）新三板市场

表 5 截止 2017 年 3 月末新三板市场挂牌情况

项目	按转让方式		按市场分层		合计
	做市转让	协议转让	基础层	创新层	
挂牌公司家数	1604	9419	10077	946	11023
当日新增家数	-3	11	10	-2	8
总股本（亿股）	1545.70	4748.64	5262.36	1031.97	6294.33
流通股本（亿股）	868.83	1860.12	2123.05	605.90	2728.95
成交股票只数	783	518	710	591	1301
成交金额（万元）	58351.05	129279.66	84003.20	103627.51	187630.71

2. 债券市场

2017 年 3 月份，信用债共发行 776 期，募集资金 8553.07 亿元，同比分别下降 40.17%和 42.59%。其中，企业债、公司债、短期融资券、中期票据和非政策性金融债发行数量和发行规模环比均上升。

3. VC/PE

(1) VC 季度篇

募资总体情况：2017 年第一季度中外创业投资机构共新募集 91 支基金，披露募集规模的 81 支基金新增可投资于中国大陆的资本量为 367.52 亿元，平均募集规模为 4.54 亿元人民币。募资趋势：以人民币基金为主，91 支新募集基金中有 87 支基金是人民币基金，这主要由于人民币 LP 较多，尤其是 2016 年各地政府新设立的创投引导基金进入投资期。

投资总体情况：2017 年第一季度中国创业投资市场共发生 894 起投资案例，披露投资金额的 809 起投资交易共涉及 321.65 亿元人民币。

退出总体情况：2017 年第一季度，中国创业投资市场共发生 318 起退出案例，其中新三板退出 131 笔，IPO 退出 104 笔。IPO 审核加快，经 IPO 退出的平均回报倍数达 10 倍。

(2) PE 季度篇

募资总体情况：2017 年第一季度共新募集 306 支基金，募集总额 1545.30 亿元。募资趋势：人民币基金固守主导地位，国家队巨无霸基金提升 PE 市场平均募资额。

投资总体情况：2017 年第一季度共发生 792 起私募股权投资案例，披露投资金额约 1764.10 亿元人民币。投资趋势：PE 投资市场平稳增长，单笔投资规模上升显著，人民币投资规模较上年同期上升 6.8%。

退出总体情况：2017 年第一季度共发生 401 起退出案例，其中新三板退出 155 笔、IPO 退出 137 笔、并购 48 笔。

三、国外数据

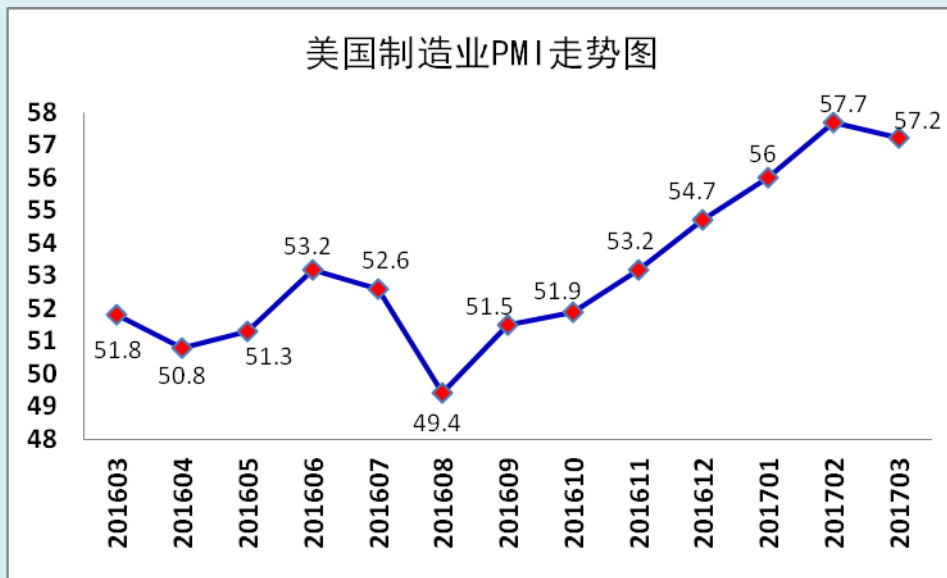
表 6 2017 年 3 月宏观经济指标一览

国家 指标	美国			日本			欧元区		
	3 月	2 月	较上月	3 月	2 月	较上月	3 月	2 月	较上月
PMI	57.2	57.7	0.5 ↓	52.4	53.3	0.9 ↓	56.4	56.0	0.4 ↑
消费者信心指数	124.9	114.8	10.1 ↑	43.4	43.1	0.3 ↑	-5.0	-5.0	持平
失业率	4.5	4.7	0.2 ↓	2.8	2.8	持平	——	0.9	——
工业产出	0.5	0.1	0.4 ↑	-2.1	3.2	5.3 ↓	——	-0.3	——

1. 美国

美国制造业采购经理人指数 美国 3 月 ISM 制造业指数 57.2，高于预期值 57.0，逊于前值 57.7。该项数据已经连续 94 个月高于

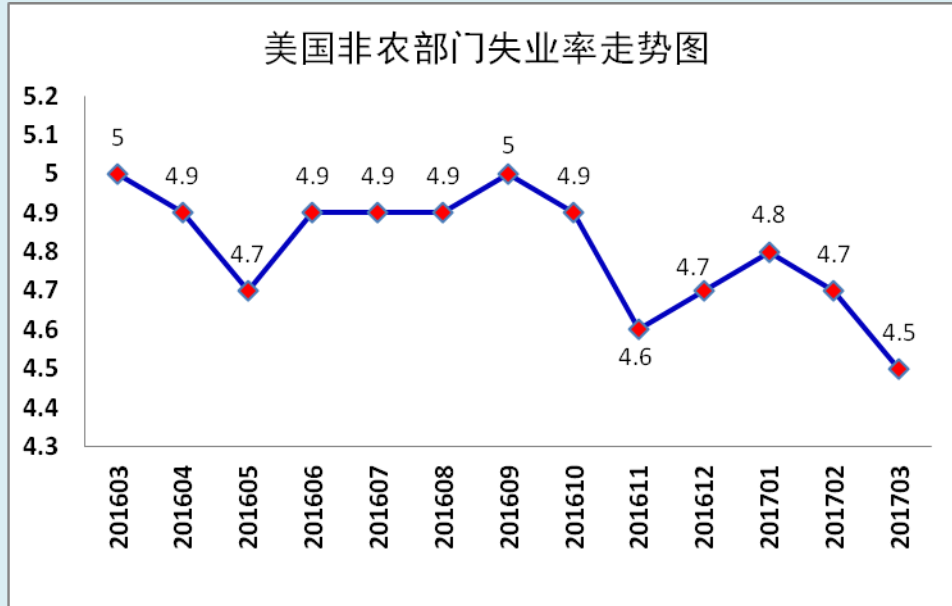
50 荣枯线水平，表明美国制造业继续扩张。



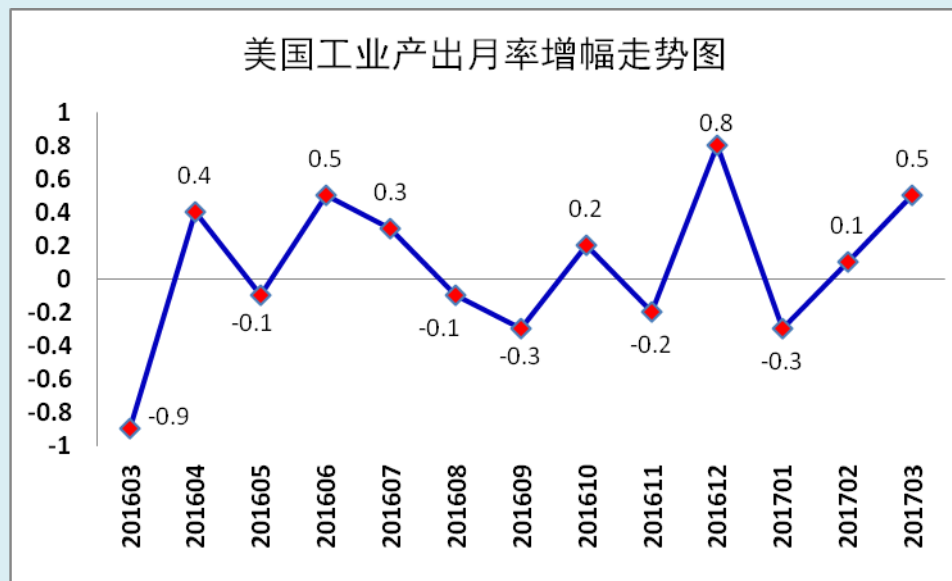
美国消费者信心指数 美国 3 月谘商会消费者信心指数终值 124.9，较上月大幅上涨 10.1 个百分点。美国谘商会主任表示，消费者对当前商业和劳动力市场条件的评估有了很大的改善。



美国非农业部门失业率 3 月份美国非农失业率大降至 4.5%，刷新 10 年新低，3 月非农就业仅增加了 9.8 万个工作岗位，大幅低于预期的 18 万。

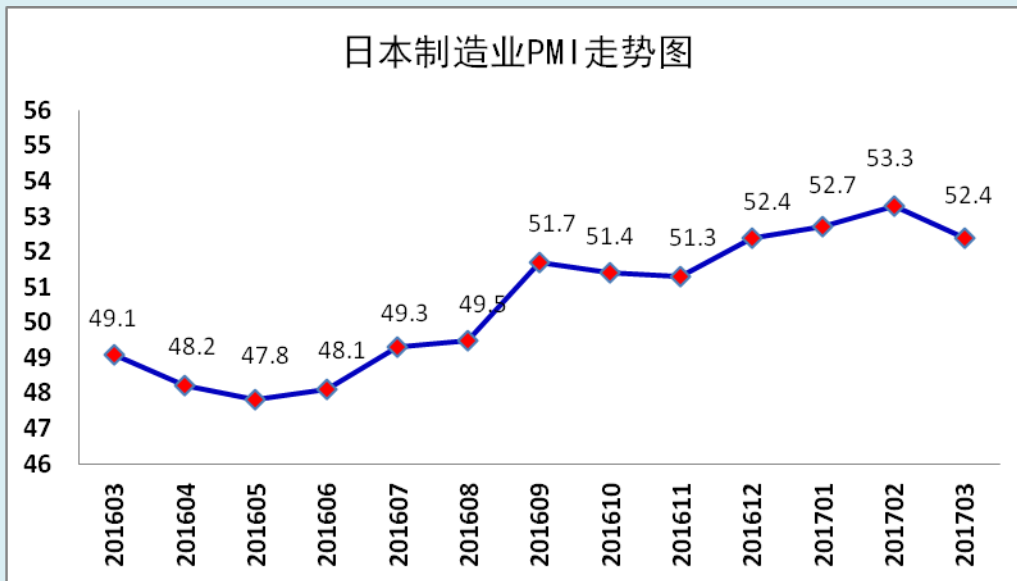


美国工业产值 美国 3 月工业产出月率终值 0.5%，预期 0.5%，前值 0.1%。3 月制造业产出月率终值-0.4%，前值 0.5%。

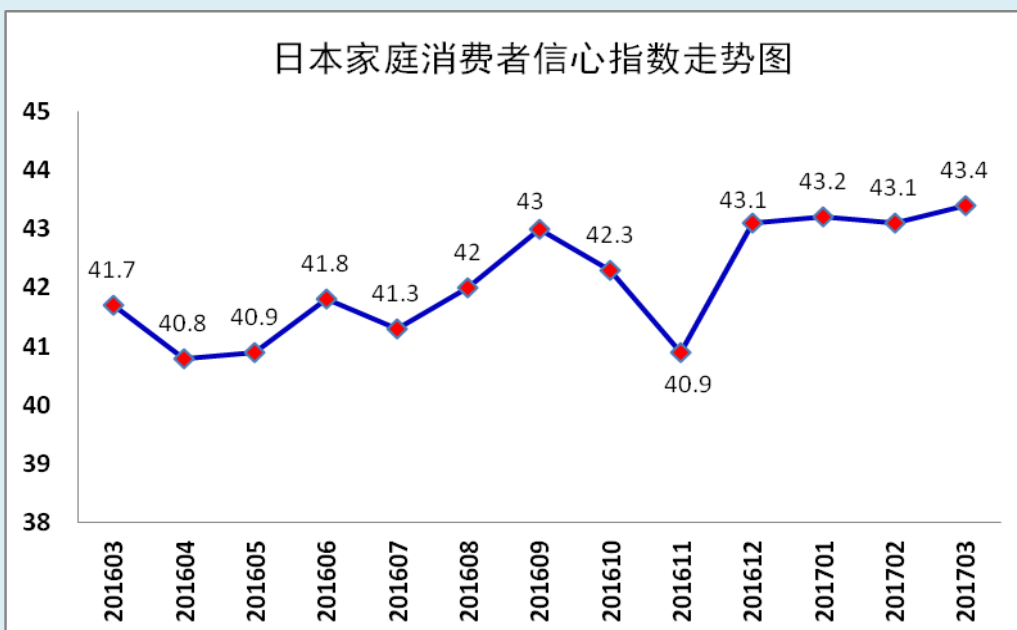


2. 日本

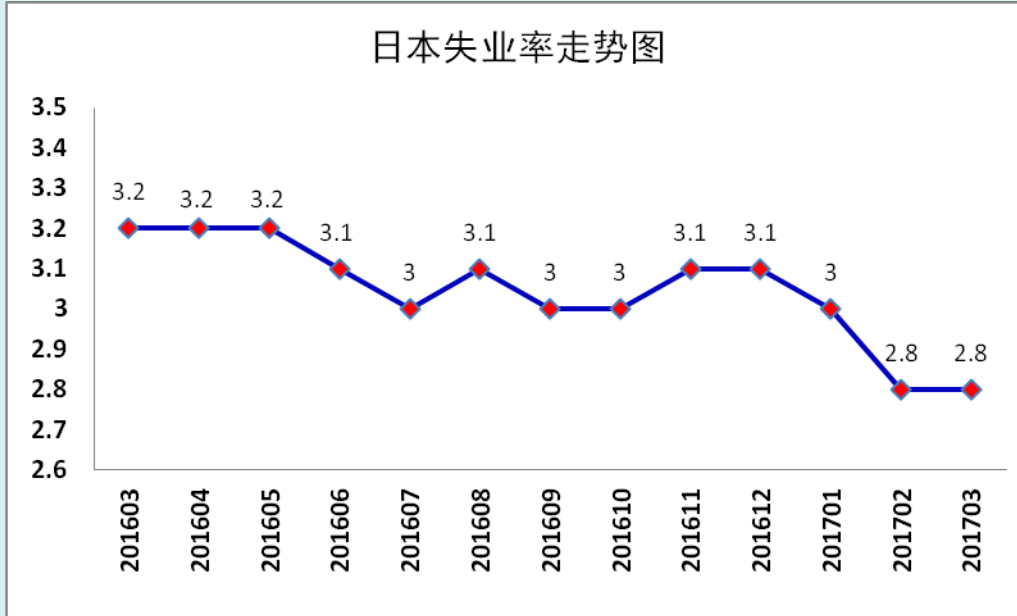
日本制造业采购经理人指数 日本 3 月制造业 PMI 终值 52.4，较初值 52.6 轻微回落，为今年以来最低扩张速度。



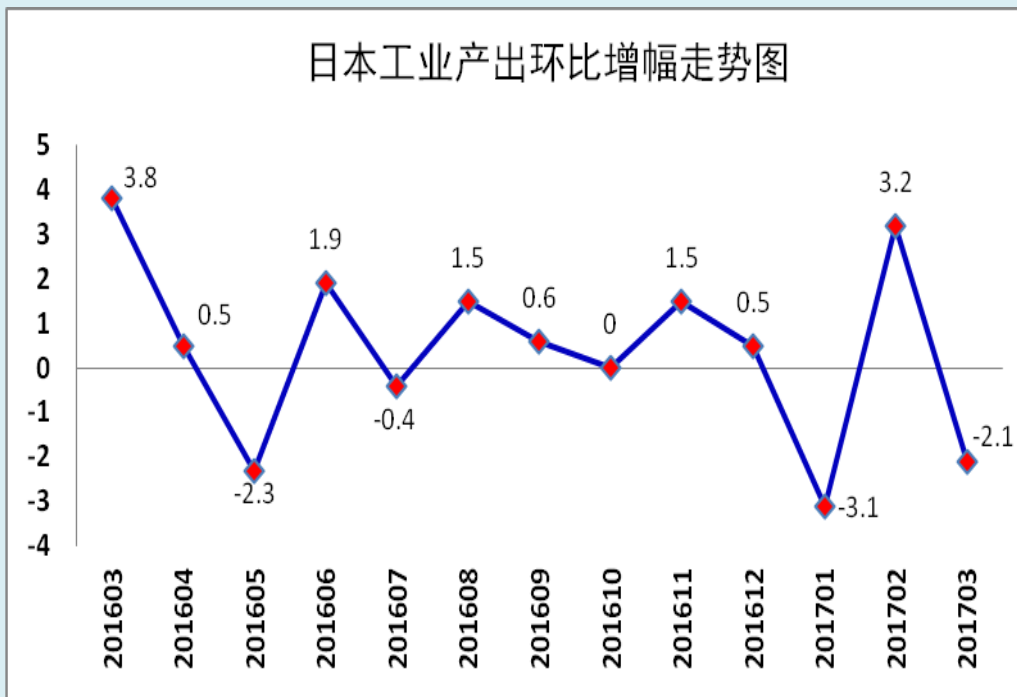
日本家庭消费者信心指数 日本 3 月家庭消费者信心指数终值 43.4，预期 43.4，前值 43.1。



日本失业率 日本3月失业率为2.8%，低于预期2.9%，持平于前值。

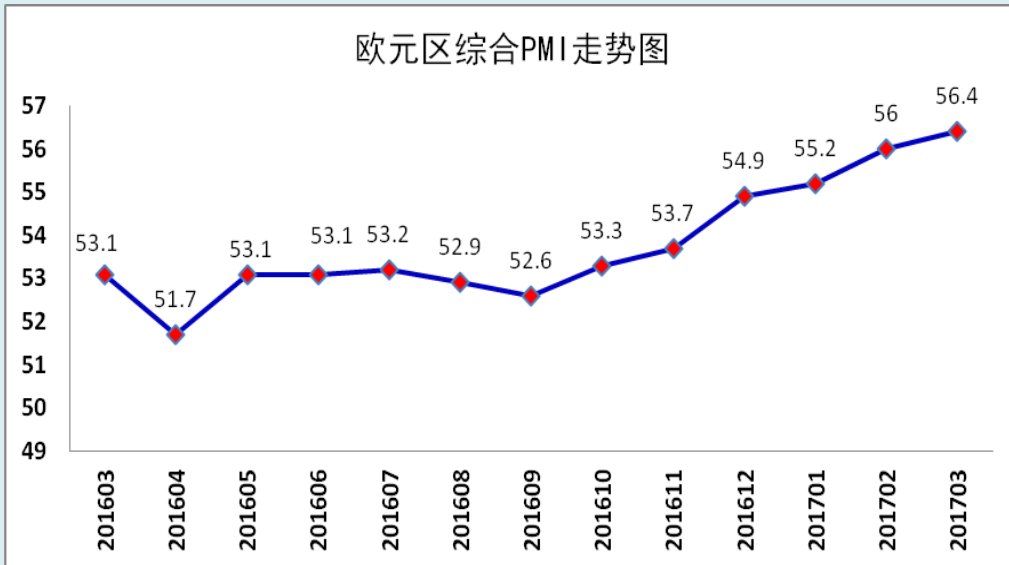


日本工业产出 日本3月工业产出初值(月率)，前值为3.2%，预期为-0.8%，实际为-2.1%。

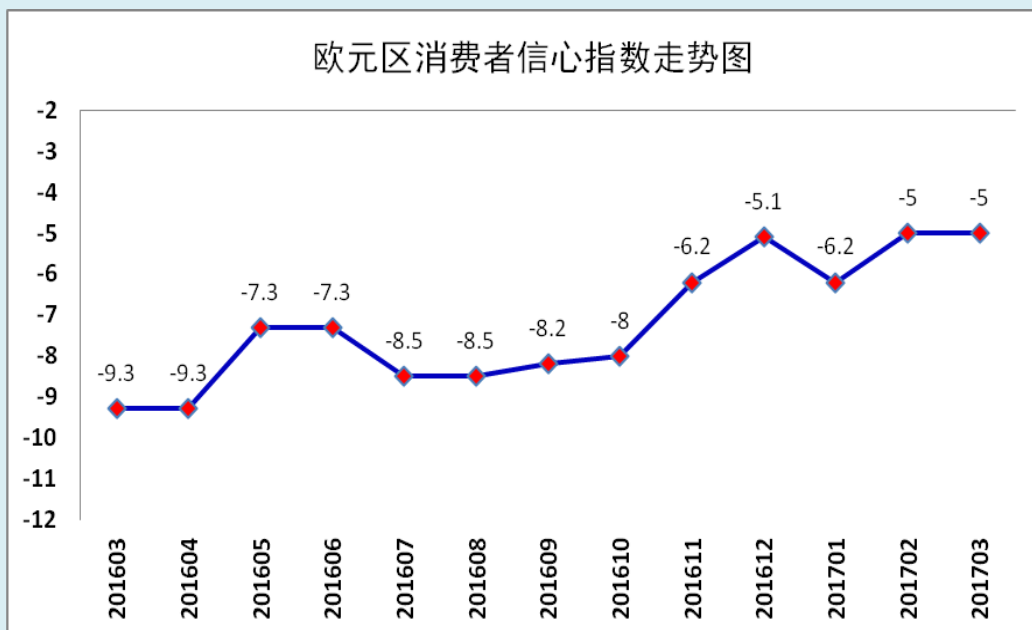


3. 欧元区

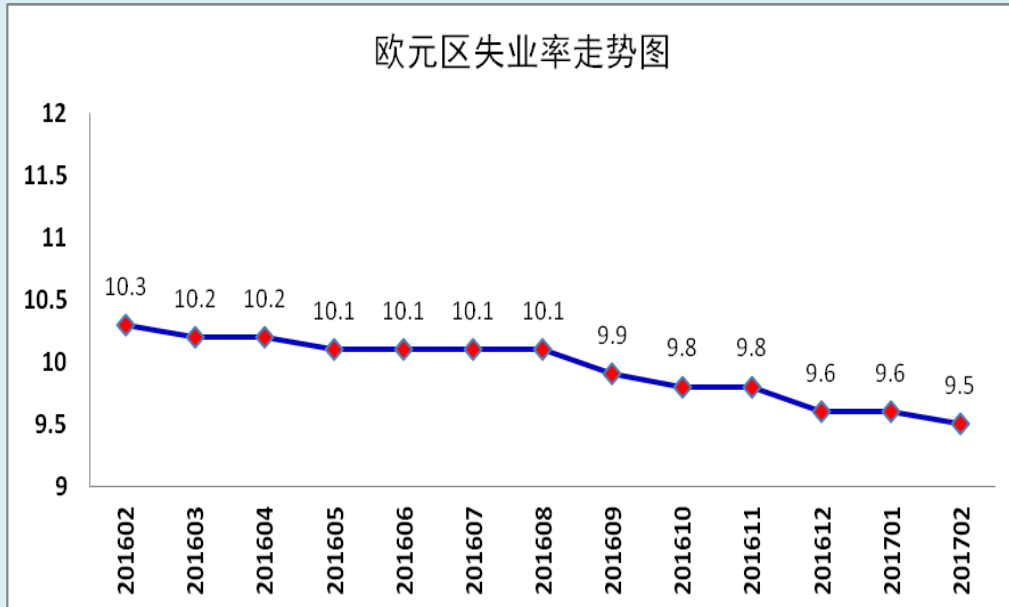
欧元区综合 PMI 欧元区 3 月综合 PMI 终值升至近 6 年高位 56.4，略低于初值为 56.7，前值为 56.0。



欧元区消费者信心指数 欧元区 3 月消费者信心指数终值为 5.0，前值-5.0，预期-5.0。



欧元区失业率 欧元区 2 月失业率降至 9.5，该数据创下了 2009 年 5 月以来的最低水平，显示区域经济正在走强。



欧元区工业产值 欧元区 2 月份，季调后工业产出月率 -0.3%，预期值 0.1%，前值 0.9%。

